



MINISTERUL MUNCII
ȘI PROTECȚIEI SOCIALE

ROMÂNIA
JUDEȚUL GALAȚI
Comuna Tudor Vladimirescu
Nr. 3815
Ziua 12 Luna 05 Anul 2021



Nr. înregistrare 4925/ 12.05.2021

Către: Unitatea Administrativ Teritorială

Ref: Campania "Informeaza-te, lucreaza legal si cunoaste-ti drepturile pentru a fi protejat!"

Stimate Domnule Primar,

Avand in vedere necesitatea creșterii gradului de informare a persoanelor in cautarea unui loc de munca in alte state, in special a lucratorilor sezonieri, cu privire la drepturile si obligatiile pe care le au atunci cand aleg sa munceasca in strainatate - in vederea diminuării riscurilor care pot aparea in conditiile de munca ilegale si pentru asigurarea unei protecții sporite a acestora - dar si cu privire la masurile oferite de ANOFM persoanelor in cautarea unui loc de munca si angajatorilor pentru stimularea ocupării la nivel national, va transmitem alaturat un set de pliante elaborate la nivel national, cu rugamintea de a fi promovate catre publicul interesat pe canalele existente la nivelul institutiei dumneavoastra (website, avizier, pagina social media, etc), dupa cum urmeaza:

- *Lucratori sezonieri in strainatate*
- *Cauti un loc de munca in Europa? EURES te poate ajuta!*
- *Serviciile oferite persoanelor in cautarea unui loc de munca si angajatorilor*
- *Esti somer? Valorifica ORICE perioada lucrata ORIUNDE in UE/SEE!*

Pliantele sunt transmise si in format PDF, urmand a fi imprimate pentru distribuire prin intermediul institutiei dumneavoastra in cadrul comunitatii.

Va multumim pentru colaborare!

Cu deosebită considerație

Nicula Marius Daniel
Director Executiv



Intocmit,
Piraianu Mihaela
Consilier EURES

EURES - în sprijinul angajatorilor
Angajatorii sunt asistați în găsirea persoanelor de care au nevoie pentru ocuparea posturilor vacante.

Portalul EURES european – secțiunea „Angajatori”

Pentru informații referitoare la piața muncii din statele UE/SEE și Elveția, accesați secțiunea „Informații privind piața muncii”.

Pentru anunțarea locurilor de muncă vacante, accesați secțiunea „Condiții de viață și de muncă”, subsecțiunea „Publicare loc de muncă”.

Înregistrați-vă la secțiunea pentru „Angajatori” și astfel puteți vedea CV-urile candidaților potriviți și în consecință să-i contactați.

Link-uri utile:

www.anofm.ro (Agenția Națională pentru Ocuparea Forței de Muncă)
www.eures.anofm.ro (Portalul Național Eures)
www.eures.europa.eu (Portalul European EURES)
www.mmuncii.ro (Ministerului Muncii, Familiei, Protecției Sociale și Persoanelor Vârstnice)
www.cnas.ro (Casa Națională de Asigurări de Sănătate)
www.cnred.edu.ro (Centrul Național de Recunoaștere și Echivalare a Diplomelor)
www.inspectmun.ro (Inspekția Muncii)
www.cnpp.ro (Casa Națională de Pensii Publice)
www.onrc.ro (Oficiul Național al Registrului Comerțului)
www.igi.mai.gov.ro (Inspectoratul General pentru Imigrări)

Mai multe informații

Pentru întrebări legate de legalitatea și corectitudinea întocmirii contractelor de muncă în străinătate, Ministerul Muncii și Protecției Sociale, prin Inspekția Muncii, a pus la dispoziția cetățenilor o linie telefonică, apelabilă la numerele 021.302.70.52 și 021.302.70.53 de luni până vineri, în intervalul orar 8.00 – 18.00.

Pe site-ul Ministerului Muncii și Protecției Sociale [www.mmuncii.ro/Domeniul Muncă/ Mobilitatea Forței de Muncă](http://www.mmuncii.ro/Domeniul_Muncă/Mobilitatea_Fortei_de_Muncă), găsiți Ghidul lucrătorului român, elaborat în colaborare cu Ambasadele României și Corpul atașajilor pe probleme de muncă și sociale pentru sprijinirea cetățenilor români care muncesc sau doresc să muncească într-un stat al UE.

Lista agențiilor de plasare autorizate poate fi consultată aici: www.inspectiamuncii.ro

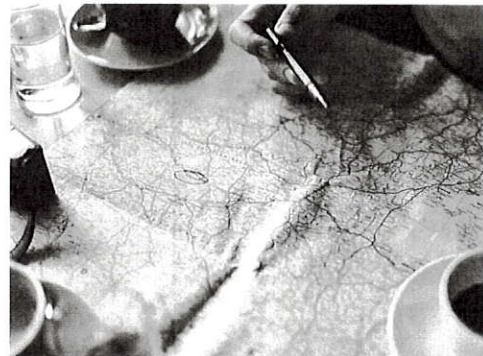
REGISTRUL NAȚIONAL de evidență a agențiilor de muncă temporară autorizate: www.mmuncii.ro

Pagina web a Ambasadei României la Londra: [http://londra.mae.ro/Secțiunea BREXIT](http://londra.mae.ro/Secțiunea_BREXIT), oferă informații privind drepturile cetățenilor UE în UK.



Cauți un loc de muncă în Europa ?

EURES te poate ajuta!



www.anofm.ro
www.eures.anofm.ro
www.eures.europa.eu

Ce este EURES?

Rețea de cooperare între Autoritatea Europeană a Muncii, serviciile publice de ocupare a forței de muncă din Statele Membre ale SEE¹ inclusiv Elveția și alte organizații partenere implicate pe piața muncii (sindicate, patronate, firme private de plasare).

În România, Rețeaua EURES este constituită din Biroul Național de Coordonare (ANOFM), 42 membri EURES (41 de agenții județene pentru ocuparea forței de muncă, Agenția Municipală pentru Ocuparea Forței de Muncă București) și partenerii: Blocul Național Sindical și Luger&Makler.

Potrivit Regulamentului UE 2016/589 al Parlamentului European, EURES oferă persoanelor aflate în căutarea unui loc de muncă și angajatorilor o varietate de servicii de calitate:

- informații de bază privind portalul și rețeaua EURES. Portalul EURES reprezintă o bază de date cu locurile de muncă vacante în spațiul european, cu CV-urile persoanelor aflate în căutarea unui loc de muncă în UE/SEE;
- informații de bază referitoare la condițiile de viață și de muncă, din țara de destinație;
- asistență la redactarea cererilor de locuri de muncă și a CV-urilor precum și la încărcarea unor astfel de cereri de locuri de muncă și CV-uri pe portalul EURES;
- ajută angajatorii prin furnizarea de informații cu privire la oportunitățile de recrutare, inclusiv informații și asistență la formularea fișei postului pentru locurile de muncă vacante;
- oferă lucrătorilor sau angajatorilor informații generale cu privire la asistența după recrutare, cum ar fi formare în domeniul comunicării interculturale, cursuri de limbă și sprijin pentru integrare.

¹SEE - Spațiul Economic European: UE și Islanda, Norvegia, Liechtenstein

EURES - în sprijinul solicitanților de locuri de muncă

Folosind serviciile EURES beneficiați de:

- locuri de muncă verificate;
- servicii de mediere gratuite;
- dobândirea de noi abilitații din punct de vedere profesional și personal;
- contactul cu o nouă experiență, îmbunătățirea cunoștințelor sau învățarea unei limbi străine.

Persoanele aflate în căutarea unui loc de muncă în statele membre UE/SEE, pot accesa sprijin financiar pentru deplasare la interviu, relocare, curs de limbă sau recunoaștere calificării prin intermediul proiectelor Your First EURES Job. ANOFM este co-aplicant alături de YFEJ Suedia și Italia. Mai multe informații: www.yourfirsteuresjob.eu/en/home

ATENȚIE! Înainte de deplasarea în statul de destinație, vă rugăm să consultați site-ul Ministerului Afacerilor Externe, Condiții de călătorie <http://www.mae.ro/travel-conditions>, pentru a vă informa cu privire la condițiile de intrare în statele de destinație sau pe care le tranzitați.

Un cetățean român își poate căuta un loc de muncă în oricare din statele: UE/SEE și Elveția.

Consultați consilierii EURES !!!

Datele de contact ale consilierilor le găsiți pe:

Portalul EURES european: www.eures.europa.eu

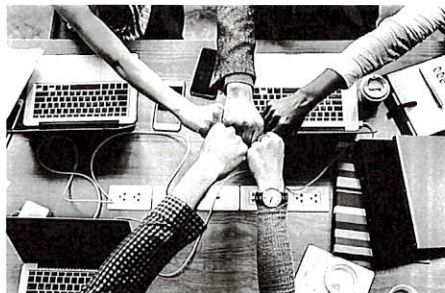
Portalul EURES național: www.eures.anofm.ro

Portalul EURES european - secțiunea „Solicitanți de locuri de muncă”

- Selectați opțiunea „Căutarea unui loc de muncă” și accesați posturile vacante din 31 de țări europene, actualizate în timp real;
- Înregistrați-vă la secțiunea „Solicitanți de locuri de muncă”, creați-vă un CV într-o limbă de circulație europeană pentru a fi vizualizat de angajatorii înregistrați pe acest portal și de consilierii EURES care pot asista angajatorii în identificarea candidaților potriviți;
- Accesați secțiunea „Condiții de viață și de muncă” pentru informații legate de situația locurilor de muncă, și despre condițiile de viață și de muncă dintr-o altă țară SEE.



- Angajatorii care, în raport cu numărul de angajați, și-au îndeplinit obligația de a încadra în muncă persoane cu handicap, precum și angajatorii care nu au această obligație legală, dacă încadrează pe durată nedeterminată persoane cu handicap și le mențin relația contractuală minim 18 primesc lunar, timp de 12 luni, pentru fiecare persoană, 2.250 lei;
- Angajatorii care încadrează în muncă șomeri care mai au 5 ani până la îndeplinirea condițiilor pentru a solicita pensia anticipată parțială sau pensia pentru limită de vârstă beneficiază lunar de 2.250 lei, pe perioada angajării, pe o perioadă de maxim 5 ani;
- Angajatorii care încadrează tineri cu risc de marginalizare socială, care beneficiază de acompaniament social personalizat în baza unui contract de solidaritate, beneficiază lunar pentru fiecare persoană, de o sumă egală cu salariul de bază stabilit la data angajării tinerilor, dar nu mai mult de 4 ori valoarea indicatorului social de referință (ISR=500 lei) în vigoare la data încadrării, până la expirarea duratei contractului de solidaritate.
- Angajatorul care încheie un contract de **ucenicie**, conform Legii nr. 279/2005, beneficiază, la cerere, pe toată perioada de derulare a contractului de ucenicie, de o subvenție de 2.250 lei/lună, pentru fiecare ucenic încadrat, în limita fondurilor alocate în acest sens în bugetul asigurărilor de șomaj;
- Angajatorul care încheie un contract de **stagiu**, în condițiile Legii nr. 335/2013, beneficiază, la cerere, pe perioada derulării contractului de stagiu de 6 luni, de o subvenție de 2.250 lei/lună, pentru fiecare stagiar încadrat, în limita fondurilor alocate în acest sens în bugetul asigurărilor de șomaj;
- Angajatorul care încadrează în muncă elevi și studenți pe perioada vacanțelor beneficiază, la cerere, pentru fiecare elev și student, de un stimulente financiar lunar egal cu 50% din valoarea indicatorului social de referință (ISR=500 lei), în vigoare la data încadrării. Perioada maximă de acordare a stimulentei este de 60 de zile lucrătoare într-un an calendaristic.



Agencia Națională pentru Ocuparea Forței de Muncă
 Str. Avalanșei nr.20-22, Sector 4, București
 Tel: 021.303.98.39
 E-mail: anofm@anofm.gov.ro;
mass.media@anofm.gov.ro,
 Web: <http://www.anofm.ro>

Informații utile:
www.eures.anofm.ro
www.facebook.com/fiiinformat/
www.facebook.com/EuresRomania/
www.linkedin.com/company/eures-romania

Accesați locurile de muncă vacante în România!
<http://www.anofm.ro>, secțiunea *Locuri de muncă Vacante*.

Datele de contact ale agențiilor județene pentru ocuparea forței de muncă
<http://www.anofm.ro>, secțiunea *Contact*.



**Agencia Națională pentru
 Ocuparea Forței de Muncă**

**SERVICII OFERITE
 PERSOANELOR ÎN CĂUTAREA UNUI LOC DE MUNCĂ
 ȘI ANGAJATORILOR**



Serviciile ANOFM sunt gratuite !



Informarea și consilierea profesională sunt servicii oferite în vederea alegerii celor mai bune oportunități de formare / ocupare pe piața muncii. Medierea muncii reprezintă punerea în legătură a angajatorilor cu persoanele aflate în căutarea unui loc de muncă.

Formarea profesională este una dintre cele mai importante măsuri active oferite de ANOFM în vederea creșterii șanselor de ocupare. Se oferă, gratuit, servicii de formare profesională și de evaluare a competențelor dobândite în context non formal sau informal persoanelor aflate în căutarea unui loc de munca, înregistrate la agențiile pentru ocuparea forței de muncă.

Consultanță și asistență pentru începerea unei activități independente sau pentru inițierea unei afaceri.

Completarea veniturilor salariale ale angajaților: Persoanelor cărora li s-a stabilit dreptul la indemnizația de șomaj și care se angajează cu normă întreagă și, ca urmare a angajării, le încetează plata indemnizației de șomaj, beneficiază, din momentul angajării până la sfârșitul perioadei pentru care erau îndreptățite să primească indemnizația de șomaj, de o sumă lunară (30% din cuantumul indemnizației de șomaj).

Stimularea mobilității:

- Primă de încadrare

Se acordă lunar, pentru o perioadă de 12 luni, șomerilor înregistrați care se angajează într-o localitate situată la o distanță mai mare de 15 km de localitatea unde au domiciliul stabil/ reședința. Cuantumul primei se calculează la 0,5 lei/km, dar nu mai mult de 55 lei/zi, proporțional cu numărul de zile în care persoanele desfășoară efectiv activitatea la angajator.

- Primă de instalare

Se acordă șomerilor înregistrați la agențiile pentru ocuparea forței de muncă, care se angajează cu normă întreagă și pentru o perioadă de minim 12 luni, într-o localitate situată la o distanță mai mare de 50 km față

de localitatea în care își au domiciliul / reședința și care, astfel, își schimbă domiciliul în localitatea respectivă sau în localitățile învecinate acesteia, după cum urmează:

a) 12.500 lei;

b) 15.500 lei pentru șomerii însoțiți de membrii familiei;

c) în cazul în care ambii soți îndeplinesc condițiile de acordare a primei de instalare, unul va primi 12.500 lei, iar celălalt va primi 3.500 lei.

Prima de instalare se acordă în două tranșe egale de 50% din cuantumul stabilit, la data instalării și după expirarea perioadei de 12 luni de la angajare.

Dacă angajatorul sau autoritățile publice locale / centrale asigură locuința de serviciu sau suportarea cheltuielilor aferente din fondurile angajatorului sau din fonduri publice, prima se acordă într-o singură tranșă la data instalării, astfel:

- 3.500 lei pentru situațiile de la punctele a) și c);

- 6.500 lei pentru situația prevăzută la punctul b).

Prima de instalare se acordă și persoanelor de cetățenie română care și-au exercitat dreptul la liberă circulație a lucrătorilor în spațiul Uniunii Europene și Spațiul Economic European pe o perioadă de cel puțin 36 de luni. Beneficiarii primei de încadrare sau de instalare sunt șomerii înregistrați care au domiciliul /reședința sau își stabilesc noul domiciliu /reședința în zonele prevăzute în Planul național de mobilitate.

- Primă de relocare

Șomerii înregistrați, care se angajează într-o altă localitate, situată la o distanță mai mare de 50 km față de localitatea în care își au domiciliul /reședința și, ca urmare, își schimbă domiciliul sau își stabilesc reședința în localitatea respectivă sau în localitățile învecinate acesteia, beneficiază de o primă de relocare, neimpozabilă, egală cu 75% din suma destinată asigurării cheltuielilor pentru locuire în noul domiciliu / noua reședință, dar nu mai mult de 900 de lei.

Alte prime:

- Primă de inserție

Absolvenții instituțiilor de învățământ și absolvenții școlilor speciale, în vârstă de minimum 16 ani, care, în termen de 60 de zile de la absolvire, se înregistrează la agențiile pentru ocuparea forței de muncă și se angajează cu normă întreagă pentru o perioadă mai mare de 12 luni beneficiază de o primă de inserție egală cu de 3 ori valoarea indicatorului social de referință, în vigoare la data încadrării (ISR=500 lei). Prima se acordă în două tranșe egale, una la data angajării și alta după expirarea perioadei de 12 luni de la angajare.

- Primă de activare

Șomerii înregistrați la agențiile pentru ocuparea forței de muncă de cel puțin 30 de zile, care nu beneficiază de indemnizație de șomaj, în situația în care se angajează cu normă întreagă, pentru o perioadă mai mare de 3 luni, ulterior datei înregistrării la agenții, beneficiază de o primă de activare de 1.000 lei, neimpozabilă.

Subvenții pentru angajatori:

- Angajatorii care încadrează în muncă, pe perioadă nedeterminată, șomeri în vârstă de peste 45 de ani, șomeri care sunt părinți unici susținători ai familiilor monoparentale, șomeri de lungă durată, tineri NEET, primesc lunar pe o perioadă de 12 luni, pentru fiecare persoană angajată din aceste categorii, o sumă în cuantum de 2.250 lei, cu obligația menținerii relației contractuale cel puțin 18 luni;

- Angajatorii care încadrează în muncă, pe durată nedeterminată, absolvenți ai instituțiilor de învățământ primesc lunar 2.250 lei, pe o perioadă de 12 luni, pentru fiecare absolvent încadrat. Angajatorii care încadrează în muncă pe durată nedeterminată, cu normă întreagă, absolvenți din rândul persoanelor cu handicap primesc lunar, pentru fiecare absolvent, suma de 2.250 lei, timp de 18 luni;



ATENȚIE!!!

Este important ca sesizările/plângerile/acțiunile în instanța de judecată să fie depuse la autoritățile competente din statul de destinație ÎNAINTE de întoarcerea în România pentru a evita termenele de decădere din drepturi!!!

Recomandabil este ca lucrătorii care depun sesizări/cereri/plângeri să menționeze autorităților faptul că se întorc în România – specificând datele de contact (adresă poștală, adresă e-mail, telefon).

UTIL DE ȘTIUT !

Respectă condițiile de călătorie/intrare în țară impuse de statele de destinație și tranzit!

- Condițiile sunt stabilite de fiecare stat în funcție de evoluția diverselor evenimente sociale, politice, etc. inclusiv de evoluția pandemiei de Covid-19 și se pot modifica oricând.
- Recomandăm deținătorilor de contracte de muncă în străinătate să verifice condițiile de intrare în aceste state înainte de efectuarea călătoriei.
- Accesează site-ul Ministerului Afacerilor Externe, Condiții de călătorie www.mae.ro/travel-conditions, pentru informații cu privire la condițiile de intrare.

MAI MULTE INFORMAȚII

Pe site-ul Ministerului Muncii, www.mmuncii.ro găsești informații detaliate privind lucrătorii sezonieri în principalele state de destinație



MINISTERUL MUNCII
ȘI PROTECȚIEI SOCIALE

EȘTI LUCRĂTOR SEZONIER ÎN STRĂINĂTATE?

Informează-te, lucrează legal și cunoaște-ți drepturile pentru a fi protejat!

GERMANIA

FRANȚA

ITALIA

SPANIA

UK

ALTE STATE MEMBRE UE

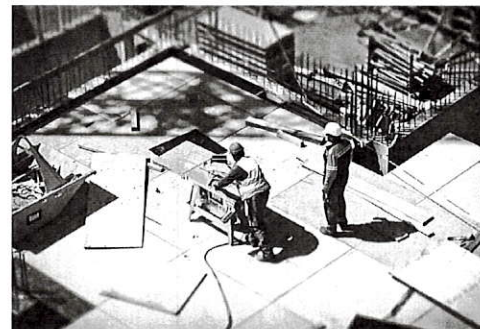


LINK-URI UTILE:

Ministerul Muncii și Protecției Sociale:
www.mmuncii.ro
Agenția Națională pentru Ocuparea Forței de Muncă: www.anofm.ro
Ministerul Afacerilor Externe: www.mae.ro
Ministerul Afacerilor Interne: www.mai.gov.ro
Poliția Română: www.politiaromana.ro
Poliția de Frontieră Română:
www.politiadefrontiera.ro
Agenția Națională Împotriva Traficului de Persoane: www.anitp.mai.gov.ro



LUCRĂTORI SEZONIERI ÎN STRĂINĂTATE



www.anofm.ro
www.eures.anofm.ro
www.eures.europa.eu

CUM PLECI LA MUNCĂ ÎN STRĂINATATE ÎN CALITATE DE LUCRĂTOR SEZONIER ?

Este important sa te informezi despre cum poți obține un loc de muncă, care sunt drepturile și obligațiile în calitate de lucrător sezonier și care sunt instituțiile cărora te poți adresa pentru asistență.

Poți obține un loc de muncă:

- Prin intermediul Serviciului Public de Ocupare/ Agenția Națională pentru Ocuparea Forței de Muncă, în UE/SEE prin rețeaua EURES www.eures.anofm.ro/ sau www.eures.europa.eu

Contactați consilierii EURES din România!
www.eures.anofm.ro

- Prin intermediul firmelor private de plasare a forței de muncă;
- Informează-te, înainte de a semna un contract de mediere, despre activitatea acestora! Poți face asta, contactând Inspekția Muncii, instituție responsabilă în acest domeniu. Lista agențiilor autorizate de plasare poate fi consultată aici www.inspectiamuncii.ro ;
- Registrul Național de Evidența a agenților de muncă temporară autorizați poate fi accesat la www.mmuncii.ro;
- Pe cont propriu, prin apelarea la diverse website-uri specializate, anunțuri în mass-media (ziare, radio, TV), sau informal, prin rude stabilite în alte state. Este important să aveți adresa, numele complet sau numărul de telefon al viitorului angajator pentru a-l contacta direct și pentru a primi contractul de muncă și informații exacte despre tipul muncii pe care o veți presta.

NU TE EXPUNE RISCURILOR! LUCREAZĂ LEGAL!

Indiferent prin ce modalitate se obține un loc de muncă, lucrătorul sezonier are o serie de obligații și drepturi pe care este important să le cunoască pentru a evita exploatarea prin muncă și traficul de ființe umane.

- Este preferabilă încheierea contractului de muncă în formă scrisă!
- Solicită un exemplar al contractului de muncă!

NU SEMNA CEEA CE NU ÎNȚELEGI !

Angajatorul trebuie să pună la dispoziție cel puțin următoarele informații:

- care este câștigul (net), la ce dată și cu ce periodicitate se plătește salariul;
- câte zile/an lucrezi ca și muncitor sezonier;
- care este timpul de muncă zilnic în domeniul în care activezi;
- unde ești asigurat și ce poți face dacă te îmbolnăvești;
- cum se plătesc orele suplimentare;
- cât trebuie să plătești pentru cazare și utilități, după caz;
- alte condiții specifice țării și locului de muncă.

Clarifică dacă costurile de deplasare către/de la locul de muncă revin în sarcina ta sau a angajatorului!

ÎNTAMPINI O PROBLEMĂ? UNDE TE POȚI ADRESA? CINE TE POATE AJUTA?

Te poți adresa:

- Autorităților competente din statul respectiv sau reprezentanților misiunilor diplomatice ale României în statul de destinație
- Biroului atașatului pe probleme de muncă și sociale din cadrul Ambasadei României din următoarele state de destinație:
 - **Franța:** paris.social@mae.ro
 - **Olanda:** cornel.gojnea@mmuncii.gov.ro
 - **Grecia și Cipru:** atena.social@mae.ro
 - **Germania și Austria:** berlin.social@mae.ro
 - **Spania:** madrid.social@mae.ro
 - **Ungaria:** albert.birta@mmuncii.gov.ro
 - **Italia:** roma.social@mae.ro
 - **Malta și San Marino:** roma.social1@mae.ro
 - **Regatul Unit al Marii Britanii și Irlandei de Nord:** londra.social@mae.ro
 - **Finlanda, Estonia, Danemarca și Suedia:**
Stockholm: social@mae.ro
 - **Emiratele Arabe Unite:**
marius.nitu@mmuncii.gov.ro
- Comisiei Europene: www.ec.europa.eu, unde poți depune o reclamație
- Biroului SOLVIT <https://ec.europa.eu/solvit> pentru asistență
- Serviciului de orientare pentru cetățeni (telefonic: formați numărul gratuit al EUROPE DIRECT (00800. 67.89.10.11).